

Katılımcılar için talimatlar

- WINDENERGY.DOC adlı taslak belgesini açınız, XXX sizin yarışma kimlik numaranız olacak şekilde WINDENERGYXXX.DOC ya da DOCX adıyla derhal kaydediniz. Aşağıdaki görevlerin tümünü mümkün olduğunca profesyonel ve etkin biçimde yerine getiriniz.
- Tercihen PDFCreator gibi bir PDF-yazıcı sürücüsü kullanarak, kenar boşluklarını sayfa kenarlarına kadar aşan grafik öğeleri görüntüleyebilirsiniz.

A

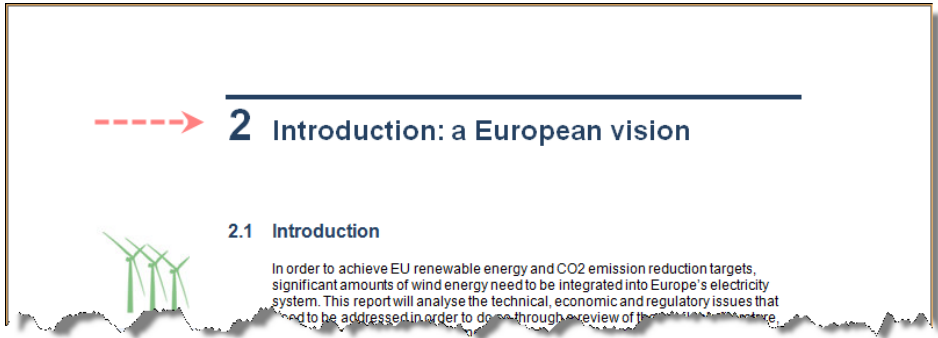

Görev
A-1

Aşağıdaki genel kenar boşluklarını belgenize uygulayınız:

- Sol: 6 cm
- Sağ: 3 cm
- Üst: 2 cm
- Alt: 2 cm

Puan
12

Özel işaretlerle başlayan paragraflar özel bir dikkat gerektirir. Özel işaretler, belge düzeni içinde başlıkların düzeyine işaret ederler ve belge içinde başka bir yerde kullanılmamışlardır.

# - işaretiyle başlayan (diyez)	<p>1. düzey başlıklar:</p> <ul style="list-style-type: none"> ▪ yazıtipi: Arial 18 punto, kalın, lacivert renkte ▪ her zaman yeni bir sayfanın başından başlar ▪ altında 48 nk boşluk bulunur ▪ lacivert renkte, 3 nk kalınlıkta, satırın hemen üstünde, başlık numarasından başlayıp, sağ kenar boşluğuna dek uzanan yatay çizgiyle vurgulanır ▪ başlık metni sol kenar boşluğundan başlar. Resmi numaralandırma kullanır. Numaralar sol kenar boşluğundan 1 cm dışarıda, 28 nk büyüklüğünde ve laciverttir. 
* - işaretiyle başlayan (yıldız)	<p>2. düzey başlıklar:</p> <ul style="list-style-type: none"> ▪ Arial 12 punto, kalın, lacivert renkte ▪ başlığın üstünde 18 nk satır aralığı ve başlığın altında 12 nk satır aralığı vardır ▪ başlık bir sayfanın son paragrafı olamaz ▪ başlık metni sol kenar boşluğundan başlar. Resmi numaralandırma (örneğin 1.1) sol kenar boşluğundan 1 cm dışarıdadır. 
_ - işaretiyle başlayan (altçizgi)	<p>2. düzey başlıklar:</p> <ul style="list-style-type: none"> ▪ Arial 10 punto, kalın, lacivert renkte ▪ başlığın üstünde 12 nk satır aralığı ve başlığın altında 6 nk satır aralığı vardır ▪ başlık bir sayfanın son paragrafı olamaz ▪ başlık metni sol kenar boşluğundan başlar. Resmi numaralandırma (örneğin 1.1) sol kenar boşluğundan 1 cm dışarıdadır.



	<p>3.2 Wind power plants Wind power plant characteristics</p> <p>In this section, the essential technical characteristics of wind power plants are described to facilitate understanding of their interaction with the electricity grid. This discussion is further divided into the wind turbine concept itself and the concepts used for wind power plants.</p> <p>-----> 3.2.1 Wind turbine electrical concepts</p> <p>Grid connected wind turbines have gradually evolved over the last 30 years from simple constant speed turbines to fully variable speed systems that enable active output control. In much of the older generation technology, the wind turbine rotor</p>
> -işaretiyle başlayan	<p>4. düzey başlıklar:</p> <ul style="list-style-type: none"> ▪ Arial 9 punto, kalın, lacivert renkte ▪ başlığın üstünde 6 nk ve başlıktan sonra 6 nk aralık olacaktır ▪ başlık bir sayfanın son paragrafı olamaz ▪ başlık metni sol kenar boşluğundan başlar. Numaralandırma yoktur. <p>existing transmission lines are utilized to the maximum, which is important given the public's reluctance to accept additional power lines, and the long-term project implementation which is normally associated with reinforcement of transmission systems.</p> <p>Technologies that can help implement new network operation strategies</p> <p>An assessment of the online dynamic network security by Wide Area Monitoring (WAMS) may substantially reduce traditional conservative assumptions about operational conditions, and thus increase the actual transfer capability of a power system. WAMS-based real-time monitoring tools are available for power</p>

Son olarak tüm paragraf başlarındaki #, *, _ ve > işaretlerini siliniz.

Görev
A-2

Metinler:

- Arial 9 punto
- paragrafların ardında 6 nk aralık olmalıdır
- satır aralığı tek olmalıdır.

Puan
3

Görev
A-3

@ (ampersand) işaretiyle başlayan tüm paragraflar numaralandırılacaktır. Belgede @ işareti yalnızca numaralandırma unsurunu göstermek üzere kullanılmıştır.

Numaralandırma için kare ■ işaretini kullanın. Kare ■ işareti sol kenar boşluğuna ayarlanmalı ve numaralandırılan metin 0,3 cm girintili olmalıdır. Numaralandırılmış paragraflar arasında aralık olmayacaktır.

Tüm @ işaretlerini silmeyi unutmayınız.

<p>new electricity so. In order to make the necessary changes, the European infrastructure, which was developed with traditional centralized power in mind. Stakeholders in this process should include:</p> <ul style="list-style-type: none"> ▪ Wind energy sector: wind turbine and component manufacturers, project developers, wind farm operators, engineering and consulting companies, R&D institutes and national associations ▪ Power sector: transmission and distribution system operators and owners, power producers, energy suppliers, power engineering companies, R&D institutes, sector associations ▪ National and European energy regulation authorities

Görev
A-4

Belgede % işareti sıkça kullanılmıştır ama maalesef boşluklar uyumlu değildir. Bazen % işaretinin önüne boşluk konmuş, bazen de konmamıştır. Örneğin hem 12 % hem de 12% yazılışı belgede yer almaktadır.

Bütün % işaretlerinin önünde bir boşluk olacak şekilde belgeyi güncelleyiniz. Sayılar ve yüzde işaretlerinin aynı satırda olmalarını sağlamanız gerekir, böylece yeni bir satırın asla % işaretiyle başlamaması sağlanacaktır.

Puan
5

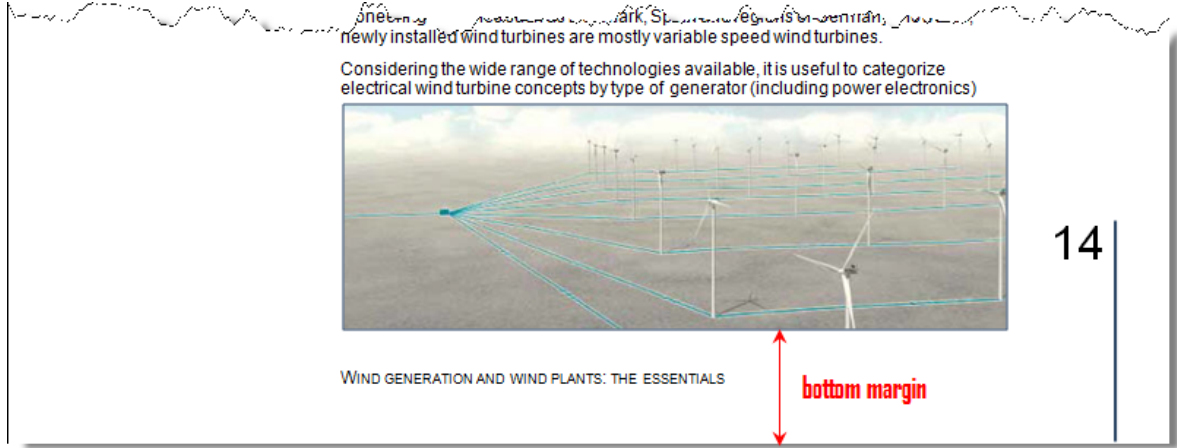
Görev
A-5

GRID.JPG adlı resmi, *Wind power plant characteristics* 2. düzey başlığını içeren sayfaya ekleyiniz.

Belge içinde her ne değişiklik yapılırsa yapılsın, resim her zaman adı geçen başlığı içeren sayfanın alt kenar boşluğuna yaslanmış olmalıdır. Resmin genişliği 12 cm. dir.

(ardışık sayfadaki resme bakınız)

Puan
4

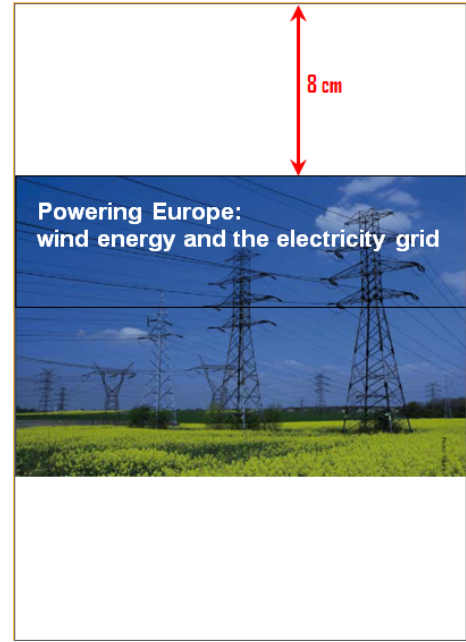


Görev
A-6

Belgenin başına yeni bir başlık sayfası ekleyiniz. **ELECTRICITY.JPG** resmini sayfaya ekleyiniz. Resmi sayfanın üst kenarına 8 cm uzaklıkta konumlandırınız. Resim, tüm sayfa genişliğini kaplamalıdır.

Resmin sol ve üst kenarına 1 cm uzaklıkta, aşağıdaki başlık
*Powering Europe:
wind energy and the electricity grid*
yazılmalı ve yerleştirilmelidir.

Başlığın yazıtipi Arial 32 punto, kalın, beyaz karakterli olmalı ve iki başlık satırı arasında 6 nk boşluk olmalıdır.



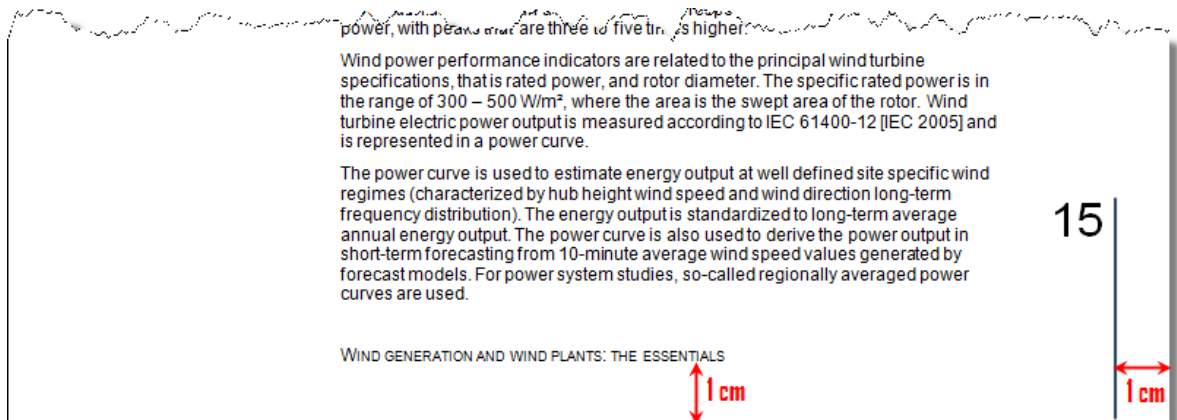
Puan
6

Görev
A-7

İlk başlık sayfası dışında, her sayfanın altında, sayfa yazdırıldığında kağıda çıkacak olan 1. düzey başlık yer alacaktır. Başlığın ayarları: Arial 9 punto, küçük büyük harfli, alt sayfa kenarına tam 1 cm uzakta, sol kenar boşluğundan başlayacaktır.

Sağ sayfa kenarına 1 cm uzakta, 4 cm uzunluğunda dikey çizgi konulacaktır. Çizgi 1 ½ nk kalınlıkta olmalı ve alt sayfa kenarında sona ermelidir.

Çizginin solunda ve tepesinde Arial 24 punto yazıtipinde sayfa numarası basılacaktır. Sayfa numarası sağa hizalı olacaktır ve dikey çizgiden tam 0,2 cm uzakta sonlanacaktır.



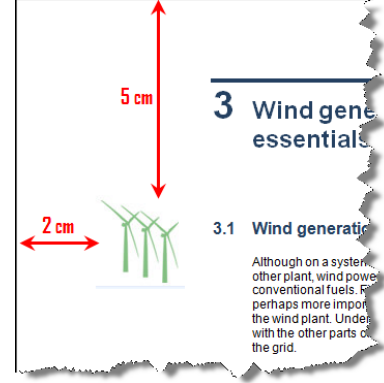
Puan
8



Görev
A-8

WINDENERGY.JPG adlı resimi belgenize ekleyiniz. Bu resim ilk başlık sayfası dışında her sayfada yazdırılmalıdır.

Resmin konumu sayfanın üst kenarından tam 5 cm ve sayfanın sol kenarından 2 cm uzaklıkta olmalıdır.



Puan
3

Görev
A-9

Belgede sayıları/tutarları binlik olarak ayırmada kullanılan virgöl vardır, örneğin 1,240 MW, bin ikiyüz kırk MW'dir. Sayılar/tutarlar içindeki bu virgülleri, istenen boşluk karakteriyle yer değiştiriniz.

Puan
6

Görev
A-10

1. düzey başlık *Recommendations to EU-27 member states* altındaki bilgilerin aşağıda tanımlanan şekilde yeniden yapılandırılma gereği vardır.

Tüm 4. düzey başlıklar sol kenar boşluğundan itibaren en çok 4 cm genişlikte konumlandırılır. Numaralandırılmış metinler aşağıda gösterildiği gibi, en çok 8 cm genişlikte olacak şekilde sağa kaydırılır.

Her 4. düzey başlığın üstünde yatay bir çizgi bilgiyi ayırır. Satırla çizgi arasında 0,1 cm boşluk öngörülmektedir. Satırın üstünde bir paragrafı izleyen normal aralık olarak 6 nk boşluk bırakılır.

Çizgiler ve 4. düzey başlıklar arasında yalnızca 0,1 cm boşluk bırakılmasına ve başlıkların çizginin başlangıcından başlamasına da önem veriniz.

Puan
8

6 Recommendations to EU-27 member states

4 cm **8 cm**

Total lead times

- Reduce the average total lead time in the EU to 24 months
- Make clear requirements on Environmental Impact Assessments (EIAs) (fixed deadlines, how many EIAs need to be carried out depending on the size of the park, its location) and reduce the number of irrelevant documents
- Develop spatial planning by defining the most appropriate locations and wind development areas, lowering investment risks and streamlining project application procedures
- Train and allocate enough civil servants to handle the expected applications

Number of authorities to be contacted directly and indirectly

- Develop and implement the 'one-stop-shop' approach in all member states
- The authorities should disseminate clear information to developers on the administrative procedures and decision-making processes




Görev
A-11

ACTIVE POWER (büyük harflerle yazılmış) yazısını arayınız. Bu sözlükçenin ilk ögesidir. Sözlükçeye bu ilk terimden önce 1. düzey başlık ekleyiniz.

Bütün terimler büyük harflidirler ve onları bir paragraflık açıklama takip eder. Anılan bütün sözlükçe terimlerini lacivert ve kalın olarak güncelleyiniz. İçerikte ve/veya sayfa düzeninde değişiklik yapılsa bile, bir sözlükçe terimi, ardından gelen açıklamadan ayrılamaz; iki ayrı sayfada yer alamaz!

Puan
7

7 Glossary



ACTIVE POWER
Is a real component of the apparent power, usually expressed in kilowatts (kW) or megawatts (MW), in contrast to REACTIVE POWER (UCTE).

ADEQUACY
A measure of the ability of the power system to supply the aggregate electric power and energy requirements to the customers within component ratings and voltage limits, taking into account planned and unplanned outages of system components. Adequacy measures the capability of the power system to supply the load in all the steady states in which the power system may exist considering standards and regulations.

Görev
A-12

Belgenin son iki sayfasında belgede kullanılan kısaltmaların listesi vardır. İlk kısaltma olan AC'den önce *Abbreviations* 1. düzey başlığını ekleyiniz.

Tüm kısaltmalar bir madde işareti ve boşlukla başlar. Her bir kısaltma, açıklamasından hep iki nokta üstüste (:) işaretiyle ayrılır. Her kısaltma tam olarak tek bir paragraftan oluşur.

- AC: Alternating Current
- ACER: Agency for Coordination of Energy Regulation
- CAES: Compressed Air Energy Storage

Kısaltmalar listesini aşağıda tanımlandığı biçimde güncelleyiniz:

- her kısaltmadan önceki madde işaretini ve boşluğunu siliniz
- kısaltmalar, sözlükçe ile aynı ayarlara sahip olacaktır
- kısaltmanın açıklaması ardışık yeni bir paragrafta yer alacaktır. Kısaltma ile açıklaması arasında boş satır aralığı bulunmayacaktır!
- Kısaltmalar, arasında 0,6 cm boşluk olan ve dik çizgiyle ayrılan iki sütun olarak görünecektir.

8 Abbreviations

<p>AC Alternating Current</p> <p>ACER Agency for Coordination of Energy Regulation</p> <p>CAES Compressed Air Energy Storage</p> <p>CHP Combined Heat and Power</p> <p>DFIG Doubly Fed Induction Generator</p>	<p>GWh Gigawatt hour</p> <p>HVAC High voltage AC</p> <p>HVDC High voltage DC</p> <p>HVDC CSC High voltage DC with Current Source Converters</p> <p>HVDC LCC High voltage DC with Line Commutated Converter</p>
---	---

Görev
A-13

Başlık sayfasından sonra , *Table of content* 1. düzey başlığı içeren yeni bir sayfa eklenmelidir. İçindekiler tablosu (table of content) ilk iki düzey başlıkları içerir.


Puan
7



1. düzey: Arial 10 punto kalın, öncesinde 12 nk boşluk, ardında nk boşluk.

2. düzey: Arial 9 punto, öğeler arasında boşluk yer almaz.

Her iki düzeyde de başlık numaraları sol kenar boşluğunda konumlanır ve başlık metni 1 cm girintilidir. Sayfa numaraları sağ kenar boşluğuna hizalıdır ve metinle arasında aşağıdaki gibi düz sekme öncüsü yer alır.



1 Table of content

1	Table of content	2
2	Introduction: a European vision	3
2.1	Introduction	3
2.2	Turning the energy challenge into a competitive advantage	3
2.3	Wind power and European electricity	4
2.4	Wind power in the system	5
2.5	All power sources are fallible	5
2.6	Main challenges and issues of integration	6
2.7	Integration of wind power in Europe: the facts	6
2.8	Wind plants: the essentials	7

Belgenizden çıkmadan önce WINDENERGYXXX.DOC adıyla kaydetmeyi unutmayınız!



B

Görev
B-1

SCENARIOS.DOC adlı belge, AB ülkeleri için rüzgar enerjisi hakkında teknik bilgi barındıran bir tablo içermektedir. Üzerinde çalışacağınız belge için bu bilgiyi esas alın.

Puan
20

Country	MW2008	MW2020Low	MW2020High	AvgMWLow	AvgMWHHigh	TWh2008	TWh2020low	TWh2020high
France	3404	23000	26000	1633	1883	8.1	62.4	72.3
Cyprus		300	500	25	42	0.0	0.6	1.0
UK	3241	26000	34000	1897	2563	9.3	83.9	112.5
Denmark	3180	6000	6500	235	277	7.7	17	18.5
Hungary	127	900	1200	64	89	0.3	2.1	2.8
Poland	78	500	600	44	60	0.2	1.2	1.5

Bu bilgiler sonuç olarak aşağıda gösterildiği gibi ve aşağıdaki tüm talimatları yerine getirmek üzere düzenlenmelidir.

7 cm		2 cm		7 cm		2 cm	
Austria	2008: 995 MW 2020 (low/high): 3500/4000 MW Avg annual 2009-2020 (low/high): 209/250	MW		France	2008: 3404 MW 2020 (low/high): 23000/26000 MW Avg annual 2009-2020 (low/high): 1633/1883	MW	
	2008 TWh (%): 2.0 TWh 2020 TWh (low/high): 7.5/8.6 TWh	TWh			2008 TWh (%): 8.1 TWh 2020 TWh (low/high): 62.4/72.3 TWh	TWh	
Belgium	2008: 384 MW 2020 (low/high): 3900/4500 MW Avg annual 2009-2020 (low/high): 293/343	MW		Germany	2008: 23903 MW 2020 (low/high): 49000/52000 MW Avg annual 2009-2020 (low/high): 2091/2341	MW	
	2008 TWh (%): 0.8 TWh 2020 TWh (low/high): 11.3/13.0 TWh	TWh			2008 TWh (%): 42.9 TWh 2020 TWh (low/high): 106.8/116.2 TWh	TWh	
Bulgaria	2008: 158 MW	MW		Greece	2008: 985 MW	MW	
					2020 (low/high): 500/700 MW	MW	

- tüm sayfa kenar boşlukları: 1 cm.
- ülke adları: Arial 12 nk kalın.
- bütün diğer bilgiler: Arial 9 punto, paragraflar arasında hiç satır aralığı yok.
- solda lacivert 6 nk kalınlıkta dikey çizgi, bilgiye kenarlık oluşturur.
- 1 nk kalınlıkta yatay çizgi MW (megawatt) bilgisini TWh (terawatt saat) bilgisinden ayırır. Bu çizginin altında ve üstünde 0,1 cm boşluk bırakılır.
- altında 4 nk aralık olan bir boş paragraf, iki ülke bilgisini birbirinden ayırır.
- 'MW' ve 'TWh' birimleri aşağıda gösterildiği gibi Arial 18 punto, gri renkte yazılır.
- her ülke için, **XXX** değişken ülke bilgisini göstermek üzere, aşağıdaki sabit metin/yapı kullanılır (sol alta bakınız)

XXX	2008: XXX MW 2020 (low/high): XXX/XXX MW Avg annual 2009-2020 (low/high): XXX/XXX	MW		Slovenia	2008: --- 2020 (low/high): 500/700 MW Avg annual 2009-2020 (low/high): 42/58	MW	
	2008 TWh (%): XXX TWh 2020 TWh (low/high): XXX/XXX TWh	TWh			2008 TWh (%): 0.0 TWh 2020 TWh (low/high): 1.1/1.6 TWh	TWh	

- bazı ülkeler için MW 2008 alanına herhangi bir değer girilmemiştir. Bu gibi durumlar 'MW' birimi olmaksızın üç tire (- - -) ile gösterilmiştir (sağ yukarıya bakınız)
- son olarak bilgi, sütunların arasında 0,8 cm boşluk olmak üzere iki sütun halinde gösterilmiştir. Son sayfada bilgi iki sütuna hemen hemen eşit olarak dağıtılmıştır.
- bir ülkeye ait bilgi asla iki sütuna dağıtılamaz!
- ülkeler alfabe sırasına göre listelenmiştir!



Tamamladığınız tüm ülkeleri içeren sonucu **SCENARIOALLCOUNTRIES.DOC** ya da **SCENARIOALLCOUNTRIES.DOCX** adıyla kaydedin. Son olarak kullandığınız diğer (yardımcı) dosyaları da kendi seçtiğiniz adlarla kaydediniz.
Başarılar!