



Instructions pour les participants

- Ouvrir le document de base WINDENERGY.DOC et l'archiver immédiatement sous le nom WINDENERGYXXX.DOC ou DOCX, les XXX représentent votre numéro de concurrent (ID). Il faut ensuite exécuter toutes les tâches décrites ci-dessous de la manière la plus efficace et la plus professionnelle possible.
- Il est conseillé d'utiliser un driver d'imprimante PDF (par exemple PDFCreator) afin de pouvoir disposer les éléments graphiques en dehors des marges, jusqu'aux bords de la feuille.

A

Tâche
A-1

Appliquer les marges ci-après à tout le document:

- Gauche: 6 cm ▪ Droite: 3 cm
- Haut: 2 cm ▪ Bas: 2 cm

Points
12

Les paragraphes qui débutent par un signe particulier, requièrent une attention particulière. Ces signes particuliers indiquent le niveau des titres dans la hiérarchie du document; ils n'apparaissent à aucun autre endroit du document.

<p>Par. débutant par le signe # (dièse)</p>	<p>Titres de niveau 1</p> <ul style="list-style-type: none"> ▪ Police Arial 18 pt gras, couleur bleu foncé. ▪ Commencent toujours au-dessus d'une nouvelle page. ▪ Suivis d'un espace blanc de 48 points. ▪ Mis en évidence par une ligne horizontale située au-dessus (couleur bleu foncé, épaisseur 3 pt); cette ligne débute au-dessus du numéro du titre et se termine à la marge droite. ▪ Le texte du titre débute contre la marge de gauche. La numérotation décimale est utilisée. Le numéro est présenté avec un retrait négatif de 1 cm dans la marge de gauche, taille 28 pt, gras, bleu foncé. <div data-bbox="475 1227 1425 1574" style="border: 1px solid black; padding: 10px;"> </div>
<p>Par. débutant par le signe * (astérisque)</p>	<p>Titres de niveau 2</p> <ul style="list-style-type: none"> ▪ Arial 12 points gras, couleur bleu foncé. ▪ Espacement de 18 pt avant le titre et de 12 pt après. ▪ Le titre ne peut pas être le dernier paragraphe d'une page. ▪ Le texte du titre débute contre la marge de gauche. Numérotation juridique (ex. 1.1) avec retrait négatif de 1 cm dans la marge de gauche. <div data-bbox="475 1809 1425 2020" style="border: 1px solid black; padding: 10px;"> </div>



<p>Par. débutant par le signe _ (tiret souscrit)</p>	<p>Titres de niveau 3</p> <ul style="list-style-type: none"> ▪ Arial 10 point gras, couleur bleu foncé. ▪ Espacement de 12 pt avant le titre et 6 pt après. ▪ Le titre ne peut pas être le dernier paragraphe d'une page. ▪ Le texte du titre débute contre la marge de gauche. Numérotation juridique (ex. 1.1.1) avec retrait négatif de 1 cm dans la marche de gauche. <div style="border: 1px solid black; padding: 10px; margin: 10px 0;"> <p style="text-align: center;">3.2 Wind power plants Wind power plant characteristics</p> <p style="text-align: center;">In this section, the essential technical characteristics of wind power plants are described to facilitate understanding of their interaction with the electricity grid. This discussion is further divided into the wind turbine concept itself and the concepts used for wind power plants.</p> <p style="text-align: center;"> -----> 3.2.1 Wind turbine electrical concepts </p> <p style="text-align: center;">Grid connected wind turbines have gradually evolved over the last 30 years from simple constant speed turbines to fully variable speed systems that enable active output control. In much of the older generation technology, the wind turbine rotor</p> </div>
<p>Par. débutant par le signe ></p>	<p>Titres de niveau 4</p> <ul style="list-style-type: none"> ▪ Arial 9 point gras, couleur bleu foncé ▪ Espacement 6 pt avant et 6 pt après le titre ▪ Le titre ne peut pas être le dernier paragraphe d'une page. ▪ Le texte du titre débute contre la marge de gauche. Pas de numérotation. <div style="border: 1px solid black; padding: 10px; margin: 10px 0;"> <p style="text-align: center;">existing transmission lines are utilized to the maximum, which is important given the public's reluctance to accept additional power lines, and the long-term project implementation which is normally associated with reinforcement of transmission systems.</p> <p style="text-align: center;">Technologies that can help implement new network operation strategies</p> <p style="text-align: center;">An assessment of the online dynamic network security by Wide Area Monitoring (WAMS) may substantially reduce traditional conservative assumptions about operational conditions, and thus increase the actual transfer capability of a power system.</p> </div>

Pour terminer cette tâche, effacer tous les signes #, *, _ et > au début de chaque paragraphe.

Tâche A-2

- Corps de texte
- Arial 9 pt
 - Espacement de 6 points après le paragraphe
 - Interligne simple

Points 3

Tâche A-3

Chaque paragraphe commençant par le signe @ (arobase) est un élément d'une énumération. Dans le document, le signe @ est seulement utilisé pour indiquer ces éléments d'énumération.

Utiliser un carré ■ comme signe d'introduction de l'énumération. Ce signe ■ est aligné contre la marge de gauche et le texte de l'énumération est indenté de 0,3 cm. Pas d'espacement entre les différents éléments de l'énumération.

Ne pas oublier d'effacer tous les signes @.

Points 4

Stakeholders in this process should include:

- Wind energy sector: wind turbine and component manufacturers, project developers, wind farm operators, engineering and consulting companies, R&D institutes and national associations
- Power sector: transmission and distribution system operators and owners, power producers, energy suppliers, power engineering companies, R&D institutes, sector associations
- National and European energy regulation authorities

Tâche A-4

Dans le document, le signe pourcent % est souvent utilisé mais malheureusement, les espacements ne sont pas réguliers: parfois le signe % est précédé d'un espace, parfois non. Par exemple, ces deux présentations 12 % et 12% peuvent apparaître dans le document.

Mettre à jour le document afin que le signe % soit toujours précédé d'un espace. Veiller à ce que le numéro et le signe % soient toujours regroupés sur la même ligne et que jamais aucune ligne ne commence avec ce signe %.

Points 5

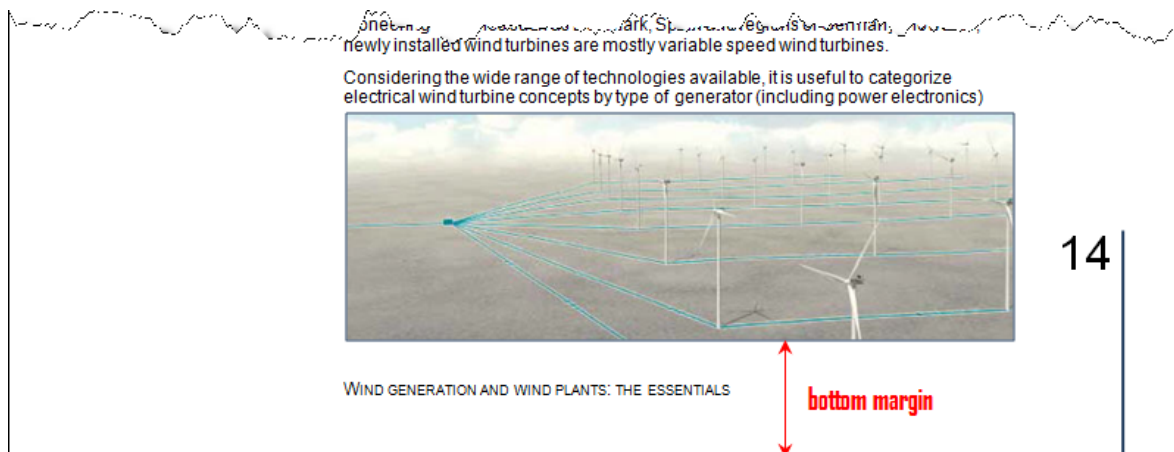


Tâche
A-5

Ajouter l'image GRID.JPG sur la page contenant le titre de niveau 2 intitulé *Wind power plant characteristics*.

L'image doit toujours être positionnée contre la marge inférieure de la page contenant le titre mentionné, quels que soient les changements de contenu ou de présentation qui seront apportés au document. La largeur de l'image sera de 12 cm.

Points
4



Tâche
A-6

Ajouter une nouvelle page de titre au début du document. Insérer l'image ELECTRICITY.JPG à cette page. Cette image sera placée à 8 cm du bord supérieur de la feuille. Elle couvrira toute la largeur de la feuille.

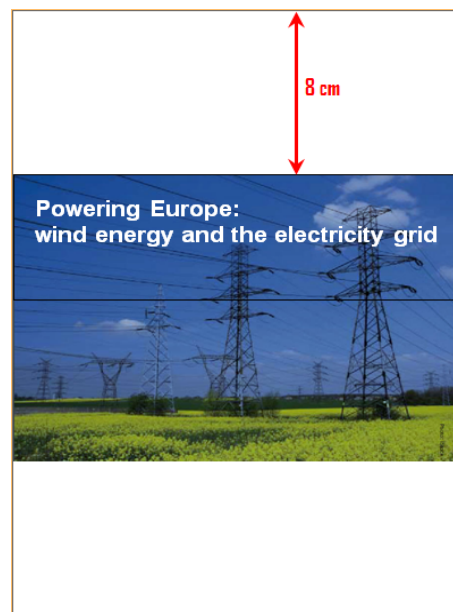
À 1 cm du bord gauche et du bord supérieur, insérer le titre:

*Powering Europe:
wind energy and the electricity grid*

Ce titre est positionné sur l'image.

La police du titre est Arial 32 pt, gras, caractères blancs.
Espace blanc de 6 pt entre les deux lignes.

Points
6



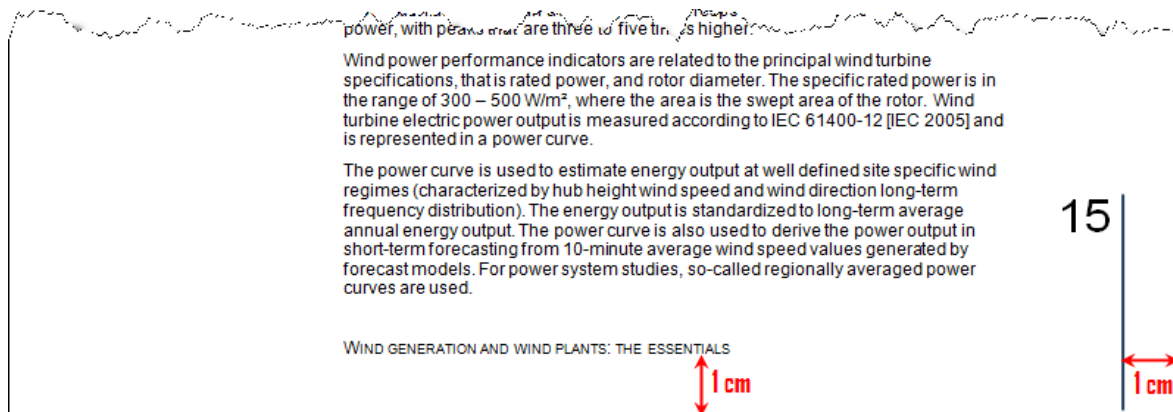
Tâche
A-7

À la fin de chaque page, à l'exception de la première, le titre de niveau 1, dont fait partie cette page, devra être imprimé. Présentation: Arial 9 pt, petites majuscules, à exactement 1 cm du bord inférieur de la page et débutant contre la marge de gauche.

À 1 cm du bord droit de la page, une ligne verticale de 4 cm sera imprimée. L'épaisseur de cette ligne sera de 1 ½ pt; la ligne se terminera contre le bord inférieur de la page.

À gauche de la ligne, au niveau de sa partie supérieure, le numéro de page sera imprimé en police Arial 24 pt. Le numéro de page est aligné à droite et se termine exactement à 0,2 cm de la ligne verticale (voir modèle page suivante).

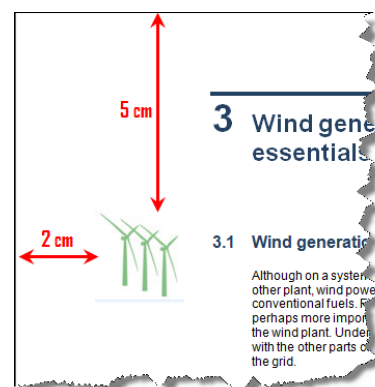
Points
8



Tâche
A-8

Insérer l'image **WINDENERGY.JPG** dans votre document. Cette image devra être imprimée sur toutes les pages, sauf la première.

L'image devra être positionnée exactement à 5 cm du bord supérieur de la feuille et à 2 cm du bord gauche.



Points
3

Tâche
A-9

Dans les nombres et autres montants de ce document, une virgule est utilisée pour séparer les milliers des centaines; exemple: 1,240 MW signifie mille deux cent quarante MW. Remplacer, dans tous les chiffres, cette virgule par un espace insécable.

Points
6

Tâche
A-10

L'information sous le titre de niveau 1 *Recommendations to EU-27 member states* doit être revue comme illustré ci-dessous (page 5).

Points
8

Tous les titres de niveau 4 seront positionnés contre la marge gauche dans un espace de max. 4 cm de large. Le texte énuméré sera placé dans la partie droite, comme illustré ci-dessous, dans un espace de max. 8 cm de large.

Au-dessus de chaque titre de niveau 4, une ligne horizontale sépare les informations. Un espace blanc de 0,1 cm est prévu entre la ligne et le texte. Un espace blanc de 6 pt est laissé au-dessus de la ligne, ce qui est en fait l'espace normal qui suit un paragraphe.

Veiller cependant à ce que l'espace blanc laissé entre les lignes et les titres de niveau 4 soit de seulement 0,1 cm et que les titres débutent au début de la ligne!



6 Recommendations to EU-27 member states

4 cm

8 cm

Total lead times	<ul style="list-style-type: none"> Reduce the average total lead time in the EU to 24 months Make clear requirements on Environmental Impact Assessments (EIAs) (fixed deadlines, how many EIAs need to be carried out depending on the size of the park, its location) and reduce the number of irrelevant documents Develop spatial planning by defining the most appropriate locations and wind development areas, lowering investment risks and streamlining project application procedures Train and allocate enough civil servants to handle the expected applications
Number of authorities to be contacted directly and indirectly	<ul style="list-style-type: none"> Develop and implement the 'one-stop-shop' approach in all member states The authorities should disseminate clear information to developers on the administrative procedures and decision-making processes

Tâche A-11

Rechercher **ACTIVE POWER** (en majuscules). C'est le premier terme d'un glossaire. Ajouter le titre de niveau 1 *Glossary* avant ce premier terme.

Points 7

Tous les termes du glossaire sont présentés en majuscules et sont suivis par un paragraphe d'explication. Mettre à jour le document afin que tous les termes du glossaire soit présenté en bleu foncé et gras. Aucune définition d'un terme du glossaire ne sera séparée sur deux pages, quels que soit les changements de contenu ou de présentation que vous apporterez au glossaire!

7 Glossary

ACTIVE POWER

Is a real component of the apparent power, usually expressed in kilowatts (kW) or megawatts (MW), in contrast to REACTIVE POWER (UCTE).

ADEQUACY

A measure of the ability of the power system to supply the aggregate electric power and energy requirements to the customers within component ratings and voltage limits, taking into account planned and unplanned outages of system components. Adequacy measures the capability of the power system to supply the load in all the steady states in which the power system may exist considering standards conditions.

Tâche A-12

Les deux dernières pages du document contiennent une liste des abréviations utilisées. Ajouter au-dessus, avant la première abréviation **AC**, le titre de niveau 1 *Abbreviations*.

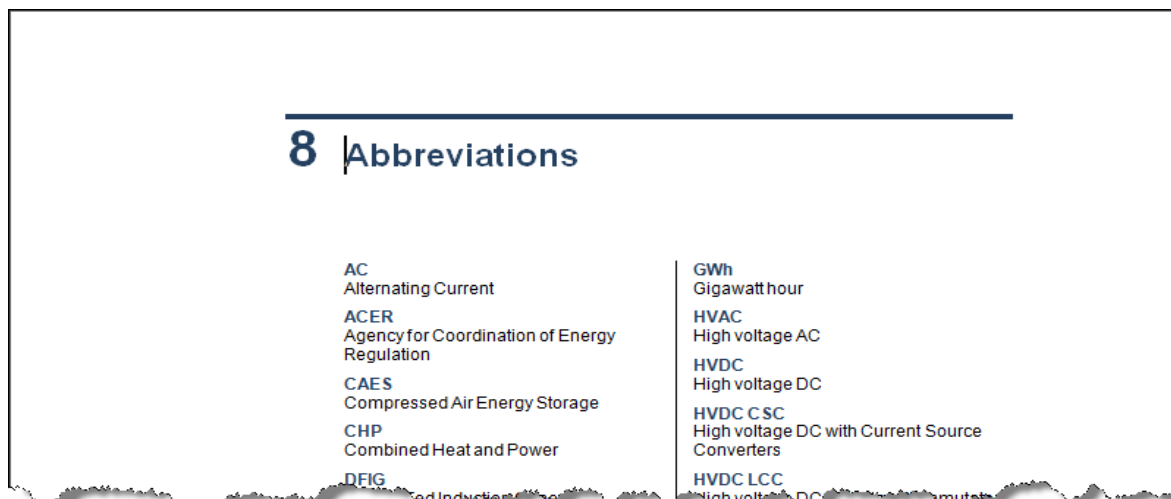
Toutes les abreviations débutent par une puce suivie d'un espace. Chaque abréviation est toujours séparée de son explication par le signe deux-points (:). Chaque abréviation consiste toujours en un seul paragraphe.

- **AC: Alternating Current**
- **ACER: Agency for Coordination of Energy Regulation**
- **CAES: Compressed Air Energy Storage**



Mettre à jour la liste des abréviations comme illustré ci-dessous:

- effacer la puce et l'espace devant chaque abréviation,
- la présentation de l'abréviation sera la même que celle des termes du glossaire,
- l'explication de l'abréviation suit dans un nouveau paragraphe: aucun espace blanc entre l'abréviation et son explication,
- les abréviations sont présentées en deux colonnes, espacement de 0,6 cm entre ces deux colonnes qui sont aussi séparées par une ligne verticale.



Tâche
A-13

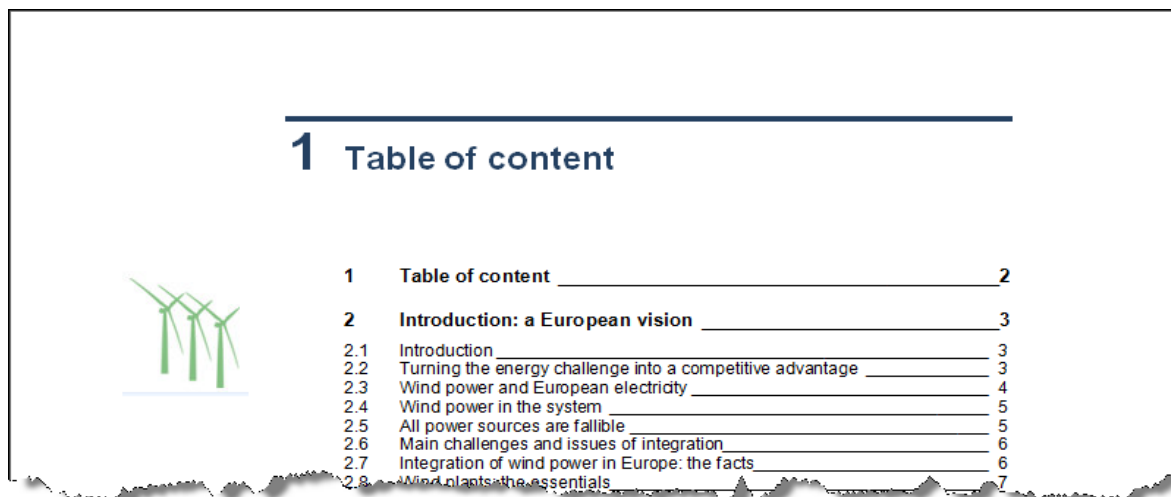
Après la 1^{re} page de titre, insérer une nouvelle page qui portera un titre de niveau 1 intitulé *Table of content*. Cette table des matières affichera les deux premiers niveaux de titre. Présentation:

Points
7

Niveau 1: Arial 10 pt bold, précédé d'un espace blanc de 12 pt, suivi d'un espace blanc de 6 pt.

Niveau 2: Arial 9 pt, pas d'espace blanc entre les postes.

Dans les deux niveaux, le numéro du titre est placé contre la marge gauche et le titre est indenté (positif) à 1 cm. Le numéro de page est aligné sur la marge droite, précédé d'une ligne de conduite pleine.



Ne pas oublier de sauvegarder votre document WINDENERGYXXX.DOC avant de le fermer!



B

Tâche
B-1

Le document SCENARIOS.DOC contient un tableau avec des informations techniques sur l'énergie éolienne pour les pays de l'UE. Utiliser ces informations comme base du document que vous devez travailler.

Points
20

Country	MW2008	MW2020Low	MW2020High	AvgMWLow	AvgMWHigh	TWh2008	TWh2020low	TWh2020high
France	3404	23000	26000	1633	1883	8.1	62.4	72.3
Cyprus		300	500	25	42	0.0	0.6	1.0
UK	3241	26000	34000	1897	2563	9.3	83.9	112.5
Denmark	3180	6000	6500	235	277	7.7	17	18.5
Hungary	127	900	1200	64	89	0.3	2.1	2.8
Bulgaria	158	500	600	60	44	0.6	1.2	1.5

Au final, cette information doit être présentée en deux colonnes, comme illustré ci-dessous et en tenant compte de toutes les instructions qui suivent.

- Toutes les marges de la page: 1 cm.
- Noms de pays: Arial 12 pt gras.
- Toutes les autres informations: Arial 9 pt, pas d'espacement entre les paragraphes.
- L'information est bordée d'une ligne verticale à gauche, couleur bleu foncé, épaisseur 6 pt.
- Une ligne horizontale, d'une épaisseur d'environ 1 pt sépare les informations MW (mégawatt) des informations TWh (térawatt par heure). Espace blanc de 0,1 cm avant et après cette ligne.
- Un paragraphe vide, suivi d'un espacement blanc de 4 pt sépare les informations de deux pays.
- Les unités 'MW' et 'TWh' sont imprimées en Arial 18 pt couleur grise comme illustré.
- Pour chaque pays, un texte identique de présentation est utilisé (ci-après), les **XXX** représentent les informations variables pour chaque pays (voir ci-dessous à gauche).

- Pour certains pays, aucune valeur n'a été encodée pour les MW 2008. Dans ce cas, trois tirets remplaceront le chiffre et l'unité "MW" ne sera pas indiquée (voir ci-dessus à droite).
- Enfin, l'information sera disposée en deux colonnes, séparées par un espace blanc de 0,8 cm. À la dernière page, l'information sera, autant que possible, répartie également sur les deux colonnes.
- L'information d'un pays ne peut jamais être séparée sur deux colonnes.
- Les pays seront classés par ordre alphabétique!

Sauvegarder le résultat final, incluant tous les pays, sous le nom SCENARIOALLCOUNTRIES.DOC or SCENARIOALLCOUNTRIES.DOCX. Eventuellement, sauver les fichiers intermédiaires qui vous ont permis de réaliser le travail; choisissez vous-même le nom de ces fichiers.

Bonne chance!