

Instrukce pro soutěžící

- Otevřete koncept dokumentu **WINDENERGY.DOC**, ihned jej uložte jako **WINDENERGYXXX.DOC** nebo **DOCX**, kde **XXX je Vaše** soutěžní ID. Proveďte veškeré následující úlohy co nejprofesionálněji a nejefektivněji.
- Podle vlastních preferencí použijte ovladač pro tisk do PDF (například PDFCreator), aby mohly být zobrazeny grafické prvky i za okrajem až po hranici konce stránky.

A

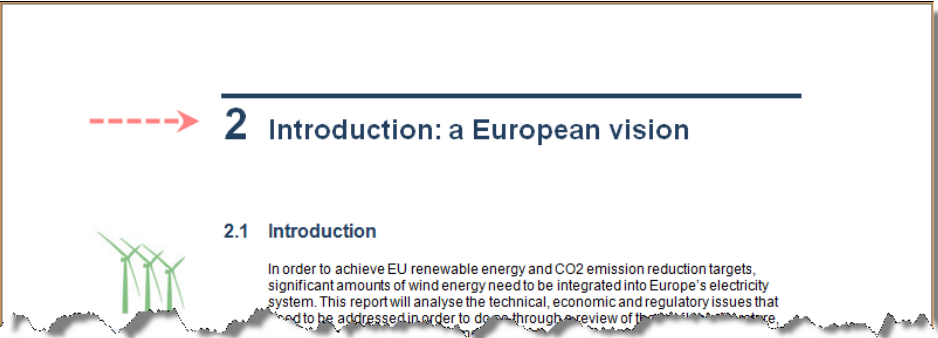
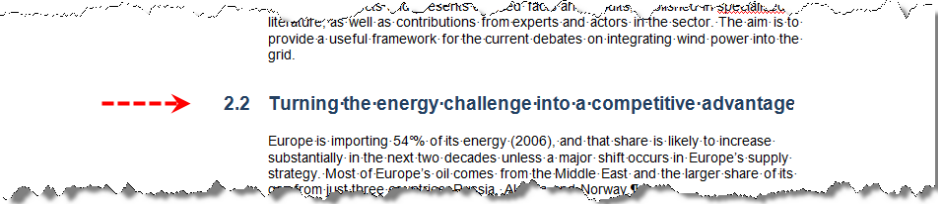
Úloha
A-1

Nastavte dokumentu následující obecné okraje:

- Vlevo: 6 cm ▪ Vpravo: 3 cm
- Nahoře: 2 cm ▪ Dole: 2 cm

Body
12

Odstavce začínající speciálním znakem vyžadují zvláštní pozornost. Tyto speciální znaky označují úroveň nadpisů v hierarchii dokumentu a nevyskytují se na jiných místech v dokumentu.

<p>začínající znakem # (křížek)</p>	<p>Nadpisy 1. úrovně:</p> <ul style="list-style-type: none"> ▪ font: Arial 18 bodů tučně, barva tmavě modrá ▪ vždy na začátku nové stránky ▪ následovány prázdným místem velikosti 48 bodů ▪ ohraničeny horizontální čarou nahoře (tmavě modrá barva, tloušťka 3 body), která začíná nad číslem titulku a končí u pravého okraje. ▪ text nadpisu začíná u levého okraje. Víceúrovňové číslování. Číslo je odsazeno 1 cm od levého okraje, velikost 28 bodů, tučně, tmavě modrá. 
<p>začínající znakem * (hvězdička)</p>	<p>Nadpisy 2. úrovně:</p> <ul style="list-style-type: none"> ▪ Arial 12 bodů tučně, barva tmavě modrá ▪ vzdálenost 18 bodů před nadpisem a 12 bodů za nadpisem ▪ nadpis nesmí být posledním odstavcem na stránce ▪ text nadpisu začíná u levého okraje. Víceúrovňové číslování (např. 1.1) je odsazeno 1 cm od levého okraje. 
<p>začínající znakem _ (podtržítko)</p>	<p>Nadpisy 3. úrovně:</p> <ul style="list-style-type: none"> ▪ Arial 10 bodů tučně, tmavě modrá barva ▪ vzdálenost 12 bodů před a 6 bodů za nadpisem ▪ nadpis nesmí být posledním odstavcem na stránce ▪ text nadpisu začíná u levého okraje. Víceúrovňové číslování (např. 1.1.1) je odsazeno 1 cm od levého okraje.



	<p style="text-align: center;">3.2 Wind power plants Wind power plant characteristics</p> <p>In this section, the essential technical characteristics of wind power plants are described to facilitate understanding of their interaction with the electricity grid. This discussion is further divided into the wind turbine concept itself and the concepts used for wind power plants.</p> <p style="text-align: center;">-----> 3.2.1 Wind turbine electrical concepts</p> <p>Grid connected wind turbines have gradually evolved over the last 30 years from simple constant speed turbines to fully variable speed systems that enable active output control. In much of the older generation technology, the wind turbine rotor</p>
začínající znakem >	<p>Nadpisy 4. úrovně:</p> <ul style="list-style-type: none"> ▪ Arial 9 bodů tučně, tmavě modrá barva ▪ 6 bodů vzdálenost před a 6 bodů za nadpisem ▪ nadpis nesmí být posledním odstavcem na stránce ▪ text nadpisu začíná u levého okraje. Bez číslování. <p>existing transmission lines are utilized to the maximum, which is important given the public's reluctance to accept additional power lines, and the long-term project implementation which is normally associated with reinforcement of transmission systems.</p> <p>Technologies that can help implement new network operation strategies</p> <p>An assessment of the online dynamic network security by Wide Area Monitoring (WAMS) may substantially reduce traditional conservative assumptions about operational conditions, and thus increase the actual transfer capability of a power system. WAMS may also provide a more comprehensive view of the system's</p>

Nakonec odstraňte veškeré výskyty znaků #, *, _ a > na začátku všech odstavců.

Úloha
A-2

Základní text:

- Arial 9 bodů
- odstavce následovány 6 bodů velkou bílou mezerou
- jednoduché řádkování

Body
3

Úloha
A-3

Veškeré odstavce začínající znakem @ (zavináč) jsou prvky výčtu. Veškeré znaky @ jsou v dokumentu použity pouze pro označení prvků výčtu.

Pro výčet použijte čtvercový znak ■. Odrážka ■ bude zarovnána k levému okraji a text výčtu musí být odsazen o 0,3 cm. Mezi jednotlivými prvky výčtu nebudou žádné mezery.

Nezapomeňte odstranit veškeré znaky @.

	<p>... electricity supply in order to make the necessary changes to the European infrastructure, which was developed with traditional centralized power in mind. Stakeholders in this process should include:</p> <ul style="list-style-type: none"> ▪ Wind energy sector: wind turbine and component manufacturers, project developers, wind farm operators, engineering and consulting companies, R&D institutes and national associations ▪ Power sector: transmission and distribution system operators and owners, power producers, energy suppliers, power engineering companies, R&D institutes, sector associations ▪ National and European energy regulation authorities
--	--

Body
4

Úloha
A-4

Často je v dokumentu použit znak %, bohužel mezery však nejsou všude stejně. Někdy je před znakem % mezera, v některých případech nikoli. V dokumentu se například může vyskytnout jak 12 %, tak 12%.

Upravte dokument tak, aby vždy před znakem % byla jedna mezera. Zajistěte, aby číslo/hodnota a znak procenta zůstaly vždy na stejném řádku, takže řádek nikdy nebude začínat znakem %.

Body
5

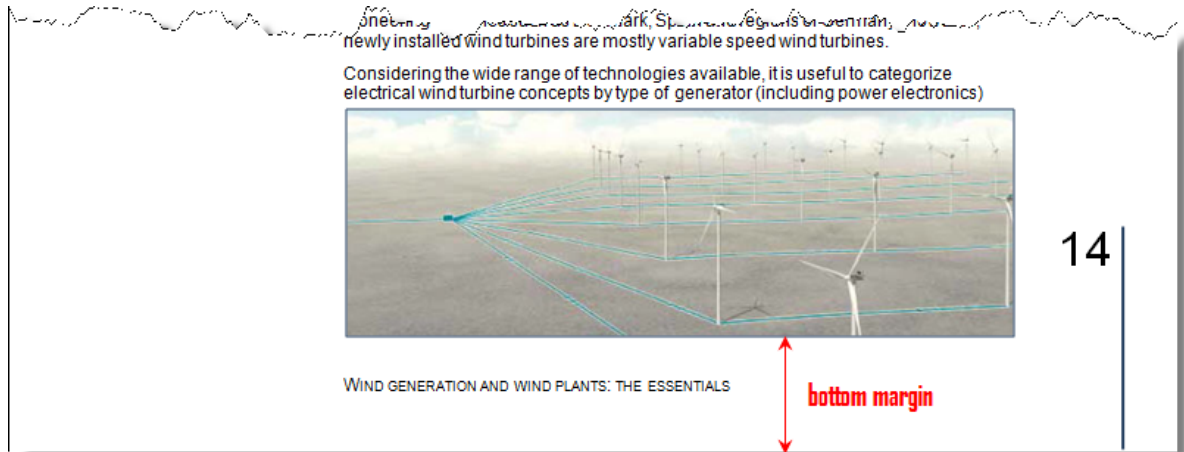
Úloha
A-5

Do stránky s nadpisem 2. úrovně *Wind power plant characteristics* přidejte ilustraci **GRID.JPG**.

Ilustrace by měla být umístěna vždy u dolního okraje stránky, která obsahuje zmíněný titulěk, bez ohledu na případné změny v obsahu layoutu dokumentu. Šířka ilustrace je 12 cm.

(viz obrázek)

Body
4



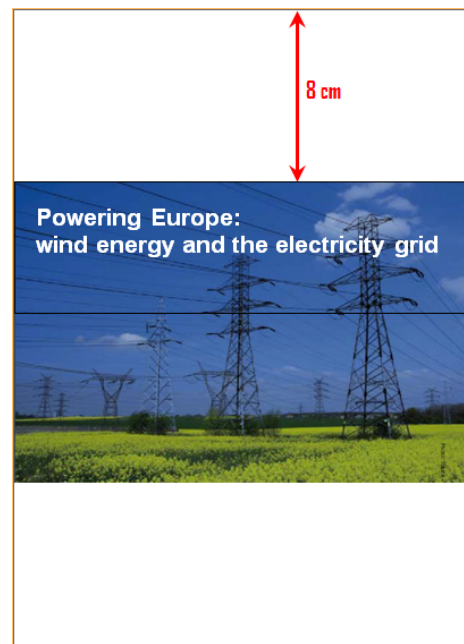
Úloha A-6

Vložte novou titulní stránku na začátek dokumentu. Do stránky vložte ilustraci **ELECTRICITY.JPG**. Ilustraci umístěte do vzdálenosti 8 cm od horního okraje. Ilustrace by měla pokrýt celou šířku stránky.

Do ilustrace přidejte následující titulek, který bude odsazen 1 cm od levého horního okraje ilustrace:

*Powering Europe:
wind energy and the electricity grid*

Jako font titulku nastavte Arial 32 bodů, tučně, bílá barva. Mezi dvěma řádky nastavte mezeru o velikosti 6 bodů.



Body 6

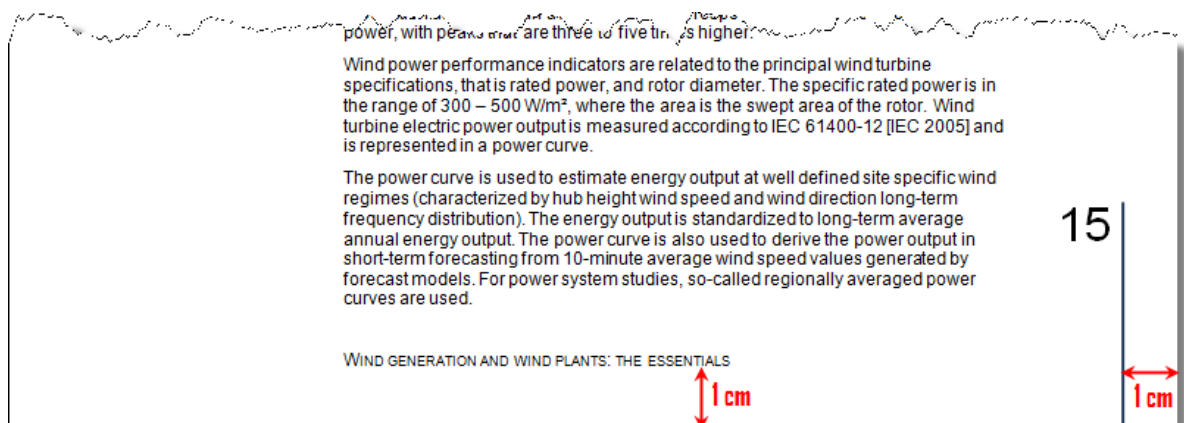
Úloha A-7

Vespuďu každé stránky (kromě titulní) bude zobrazen nadpis první úrovně, který je na dané stránce aktivní. Layout: Arial 9 bodů, kapitálky, přesně 1 cm od dolní hranice stránky, text zarovnan k levému okraji.

1 cm od pravé hranice stránky bude umístěna 4 cm dlouhá vertikální čára. Čára bude 1,5 bodu tlustá a bude zakončena u dolní hranice stránky.

Vlevo od této čáry u její horní části bude zobrazeno číslo stránky – font Arial, velikost 24 bodů. Číslo stránky bude zarovnáno vpravo a bude končit přesně 0,2 cm od vertikální čáry.

Body 8

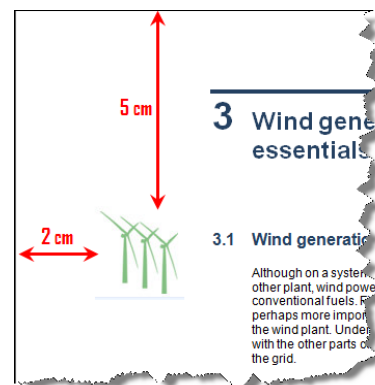




Úloha
A-8

Vložte obrázek **WINDENERGY.JPG** do dokumentu. Obrázek by měl být zobrazen na každé stránce, kromě titulní.

Umístěte obrázek přesně 5 cm od horní hranice stránky a 2 cm od levé hranice.



Body
3

Úloha
A-9

Čárka je v dokumentu použita pro oddělení řádu tisíců v číslech/hodnotách, například 1,240 MW znamená tisíc dvě stě čtyřicet MW. Nahradte čárku ve všech číslech/hodnotách pevnými mezerami.

Body
6

Úloha
A-10

Umístěte informace pod nadpisem *Recommendations to EU-27 member states* podle ilustrace (viz níže).

Všechny nadpisy 4. úrovně umístěte k levému okraji v rámci maximální 4 cm šířky. Výčet bude posunut k pravé straně, podle ilustrace, v rámci maximální 8 cm šířky.

Informace budou odděleny horizontální čarou, umístěnou nad každým nadpisem 4. úrovně. Mezi čarou a textem musí být 0,1 cm velká mezera. Nad čarou bude vynechána 6 bodů velká mezera, což je standardní mezera, která následuje za odstavcem.

Nezapomeňte, že mezi čarami a nadpisy 4. úrovně musí také být 0,1 cm velká mezera a každý nadpis musí začínat na začátku řádku!

Body
8

6 Recommendations to EU-27 member states

Total lead times

- Reduce the average total lead time in the EU to 24 months
- Make clear requirements on Environmental Impact Assessments (EIAs) (fixed deadlines, how many EIAs need to be carried out depending on the size of the park, its location) and reduce the number of irrelevant documents
- Develop spatial planning by defining the most appropriate locations and wind development areas, lowering investment risks and streamlining project application procedures
- Train and allocate enough civil servants to handle the expected applications

Number of authorities to be contacted directly and indirectly

- Develop and implement the 'one-stop-shop' approach in all member states
- The authorities should disseminate clear information to developers on the administrative procedures and decision-making processes

Úloha

Najděte **ACTIVE POWER** (vše velkými písmeny). Jedná se o první položku slovníku (glosáře). Před tuto první

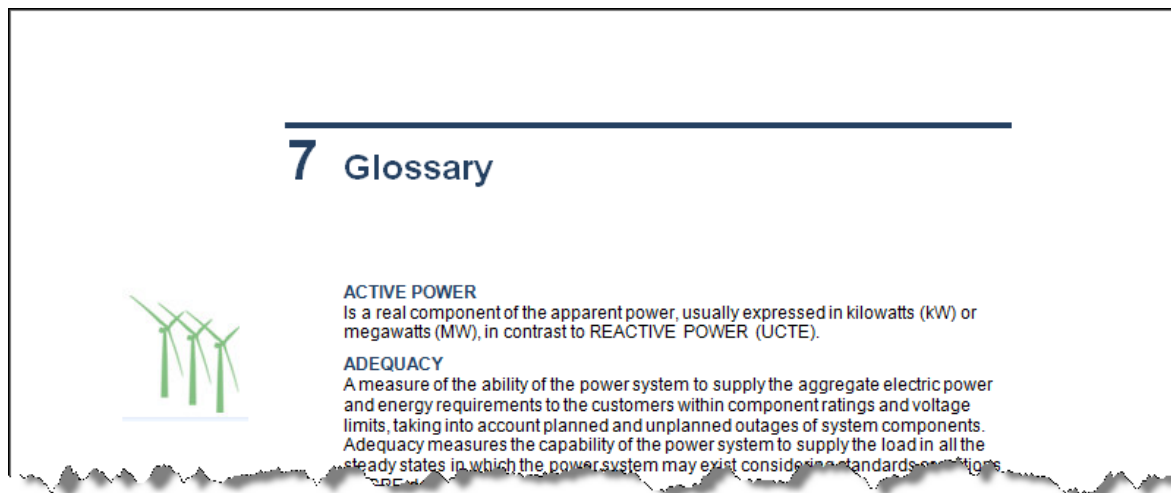
Body



A-11 položku přidejte nadpis první úrovně *Glossary*.

7

Veškeré termíny budou zobrazeny velkými písmeny a následovány jedním vysvětlujícím odstavcem. Upravte dokument tak, aby veškeré zmíněné termíny byly tmavě modré, tučně. Žádný termín nesmí být oddělen od vysvětlujícího odstavce koncem stránky, i při případné změně v obsahu a/nebo layoutu!

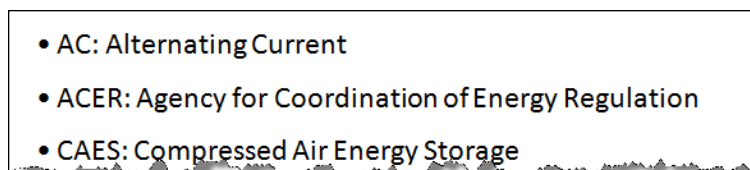


Úloha
A-12

Poslední dvě stránky dokumentu obsahují seznam použitých zkratk. Přidejte nahoru před první zkratku AC nadpis první úrovně *Abbreviations*.

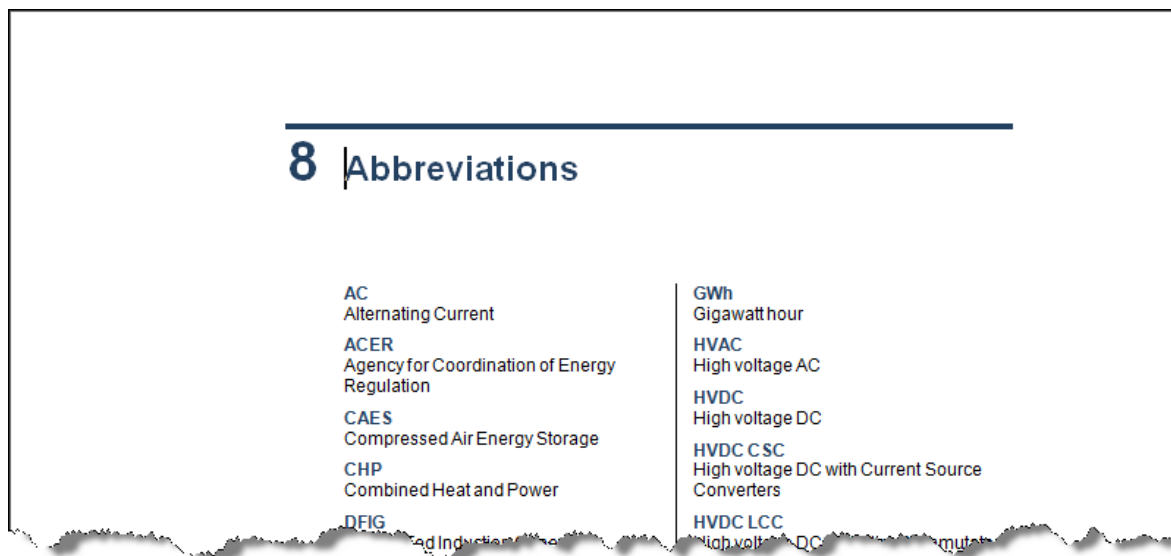
Body
7

Veškeré zkratky začínají odrážkou + mezerou. Každá zkratka je oddělena od vysvětlivky dvojtečkou (:). Každá zkratka tvoří celkem jeden odstavec.



Upravte seznam zkratk dle ilustrace níže:

- odstraňte odrážku a mezeru před každou zkratkou
- zkratky budou mít stejný layout, jako položky ve slovníku (glosáři).
- vysvětlivka každé zkratky bude následovat v novém odstavci. Mezi zkratkou a vysvětlivkou nebude žádná mezera!
- zkratky budou zobrazeny ve dvou sloupcích, mezi kterými bude 0,6 cm mezera, sloupce budou odděleny vertikální čarou.



Úloha

Přidejte za titulní stránku novou stránku s nadpisem 1. úrovně *Table of content*.

Body



A-13

Obsah (*Table of content*) bude obsahovat nadpisy prvních dvou úrovní.


Úroveň 1: Arial 10 bodů tučně, předcházena mezerou velikosti 12 bodů, následována mezerou 6 bodů.

Úroveň 2: Arial 9 bodů, bez mezer mezi položkami.

V obou úrovních bude číslo nadpisu zarovnáno k levému okraji a text nadpisu odsazen 1 cm. Číslo stránky zarovnejte k pravému okraji tak, aby bylo předcházeno plnou čarou.

7

1 Table of content



1	Table of content _____	2
2	Introduction: a European vision _____	3
2.1	Introduction _____	3
2.2	Turning the energy challenge into a competitive advantage _____	3
2.3	Wind power and European electricity _____	4
2.4	Wind power in the system _____	5
2.5	All power sources are fallible _____	5
2.6	Main challenges and issues of integration _____	6
2.7	Integration of wind power in Europe: the facts _____	6
2.8	Wind plants: the essentials _____	7

Nezapomeňte před uzavřením dokument WINDENERGYXXX.DOC uložit!



B

Úloha
B-1

Dokument **SCENARIOS.DOC** obsahuje tabulku s technickými informacemi o větrné energii v zemích EU. Použijte tyto informace jako základ pro dokument, na kterém budete pracovat.

Body
20

Country	MW2008	MW2020Low	MW2020High	AvgMWLow	AvgMWHigh	TWh2008	TWh2020low	TWh2020high
France	3404	23000	26000	1633	1883	8.1	62.4	72.3
Cyprus		300	500	25	42	0.0	0.6	1.0
UK	3241	26000	34000	1897	2563	9.3	83.9	112.5
Denmark	3180	6000	6500	235	277	7.7	17	18.5
Hungary	127	900	1200	64	89	0.3	2.1	2.8
Slovenia	---	500	700	42	58	0.0	1.1	1.6

Tyto informace musí být nakonec zobrazeny podle ilustrace níže, při respektování následujících instrukcí.

Country	MW2008	MW2020Low	MW2020High	AvgMWLow	AvgMWHigh	TWh2008	TWh2020low	TWh2020high
Austria	2008: 995 MW	2020 (low/high): 3500/4000 MW	Avg annual 2009-2020 (low/high): 209/250			2008 TWh (%): 2.0 TWh	2020 TWh (low/high): 7.5/8.6 TWh	
France	2008: 3404 MW	2020 (low/high): 23000/26000 MW	Avg annual 2009-2020 (low/high): 1633/1883			2008 TWh (%): 8.1 TWh	2020 TWh (low/high): 62.4/72.3 TWh	
Belgium	2008: 384 MW	2020 (low/high): 3900/4500 MW	Avg annual 2009-2020 (low/high): 293/343			2008 TWh (%): 0.8 TWh	2020 TWh (low/high): 11.3/13.0 TWh	
Germany	2008: 23903 MW	2020 (low/high): 49000/52000 MW	Avg annual 2009-2020 (low/high): 2091/2341			2008 TWh (%): 42.9 TWh	2020 TWh (low/high): 106.8/116.2 TWh	
Bulgaria	2008: 158 MW							
Greece	2008: 985 MW							

- veškeré okraje stránky: 1 cm.
- jména zemí: Arial 12 bodů tučně.
- veškeré ostatní informace: Arial 9 bodů, bez mezer mezi odstavci.
- informace budou vlevo ohraničeny tmavě modrou vertikální čarou, tlustou 6 bodů.
- informace o MW (megawatt) budou odděleny od TWh (terawatthodina) horizontální čarou, tlustou kolem 1 bodu. Před a za čarou bude vynecháno 0,1 cm volné místo.
- informace dvou zemí budou vždy odděleny prázdným odstavcem, následovaným 4 body velkou mezerou.
- Jednotky 'MW' a 'TWh' budou zobrazeny ve fontu Arial 18 bodů šedé barvy dle ilustrace.
- pro každou zemi bude použit následující pevný text/struktura, kde **XXX** značí proměnnou informaci o dané zemi (viz níže vlevo)

<p>XXX</p> <p>2008: XXX MW</p> <p>2020 (low/high): XXX/XXX MW</p> <p>Avg annual 2009-2020 (low/high): XXX/XXX</p> <hr/> <p>2008 TWh (%): XXX TWh</p> <p>2020 TWh (low/high): XXX/XXX TWh</p>	<p>Slovenia</p> <p>2008: ---</p> <p>2020 (low/high): 500/700 MW</p> <p>Avg annual 2009-2020 (low/high): 42/58</p> <hr/> <p>2008 TWh (%): 0.0 TWh</p> <p>2020 TWh (low/high): 1.1/1.6 TWh</p>
--	---

- pro některé země není dostupná hodnota pro MW 2008. V takovém případě budou zobrazeny tři pomlčky, nebo spojovníky (- - -), bez jednotky 'MW' (viz výše vpravo)
- informace jsou nakonec zobrazeny ve dvou sloupcích, mezi kterými je 0,8 cm mezera. Na poslední stránce budou informace rozloženy (skoro) rovnoměrně v obou sloupcích.
- informace o jedné zemi nesmí být nikdy rozděleny do dvou sloupců!
- země musí být seřazeny v abecedním pořadí!

Uložte svůj konečný výsledek, včetně všech zemí, jako **SCENARIOALLCOUNTRIES.DOC** nebo **SCENARIOALLCOUNTRIES.DOCX**. Nakonec případně uložte ostatní použité (pomocné) soubory a vyberte jména těchto souborů dle vlastního uvážení.

Hodně štěstí!